



RAPPORT D'ACTIVITÉ 2019

Soliner est un fonds solidaire de lutte contre la précarité énergétique qui a l'ambition d'améliorer les conditions de vie des ménages qui habitent des logements peu performants et qui ont de faibles ressources.

www.soliner.com

Tour Montparnasse, 40^{ème} étage
33, avenue du Maine - 75755 Paris Cedex 15 BP 195

Soliner
avec Efy



Le mot du Président

Mon premier mot sera pour Robert Durdilly mon prédécesseur, qui a tout au long de ces dernières années impulsé et accompagné le développement de Solinergy avec une ambition de solidarité et de partage reconnue par l'ensemble du réseau.

Il a souhaité passer la main et c'est bien naturellement que j'ai répondu à son appel. Ce rapport d'activité 2019 est d'abord le sien. Pour autant, je le partage entièrement dans la mesure ou de plus loin je suivais déjà les actions de Solinergy.

C'est ce que nous continuerons à faire dans les temps qui viennent car l'expérimentation et l'innovation ne peuvent pas être réservés qu'à une partie de la population « initiée » mais partagée par tous.

En terminant ces quelques mots, je remercie le Conseil d'Administration, pour la confiance qu'il m'accorde, et l'équipe d'animation pour son dynamisme et sa créativité.

Jean Gaubert

Président de Solinergy - homme politique et ancien Médiateur National de l'Energie

Solinergy, un repositionnement stratégique en 2019

Le fonds de dotation Solinergy exerce **un rôle d'opérateur, via le programme MAGE, et de redistributeur via le financement de projets d'intérêt général liés à la lutte contre la précarité énergétique**, grâce au soutien d'Effy. **Les actions financées entre 2011 et 2018** ont essentiellement porté sur des projets de sensibilisation, d'accompagnement et de formation de ménages, très souvent locataires du parc social, vers davantage de sobriété énergétique, avant, pendant et après-travaux (visites à domicile, mesures d'impact, dons de petit matériel, etc.).



En 2019, Solinergy a revu son positionnement stratégique et a ainsi décidé de soutenir des projets liés à 3 champs d'action :



Le repérage des ménages précaires

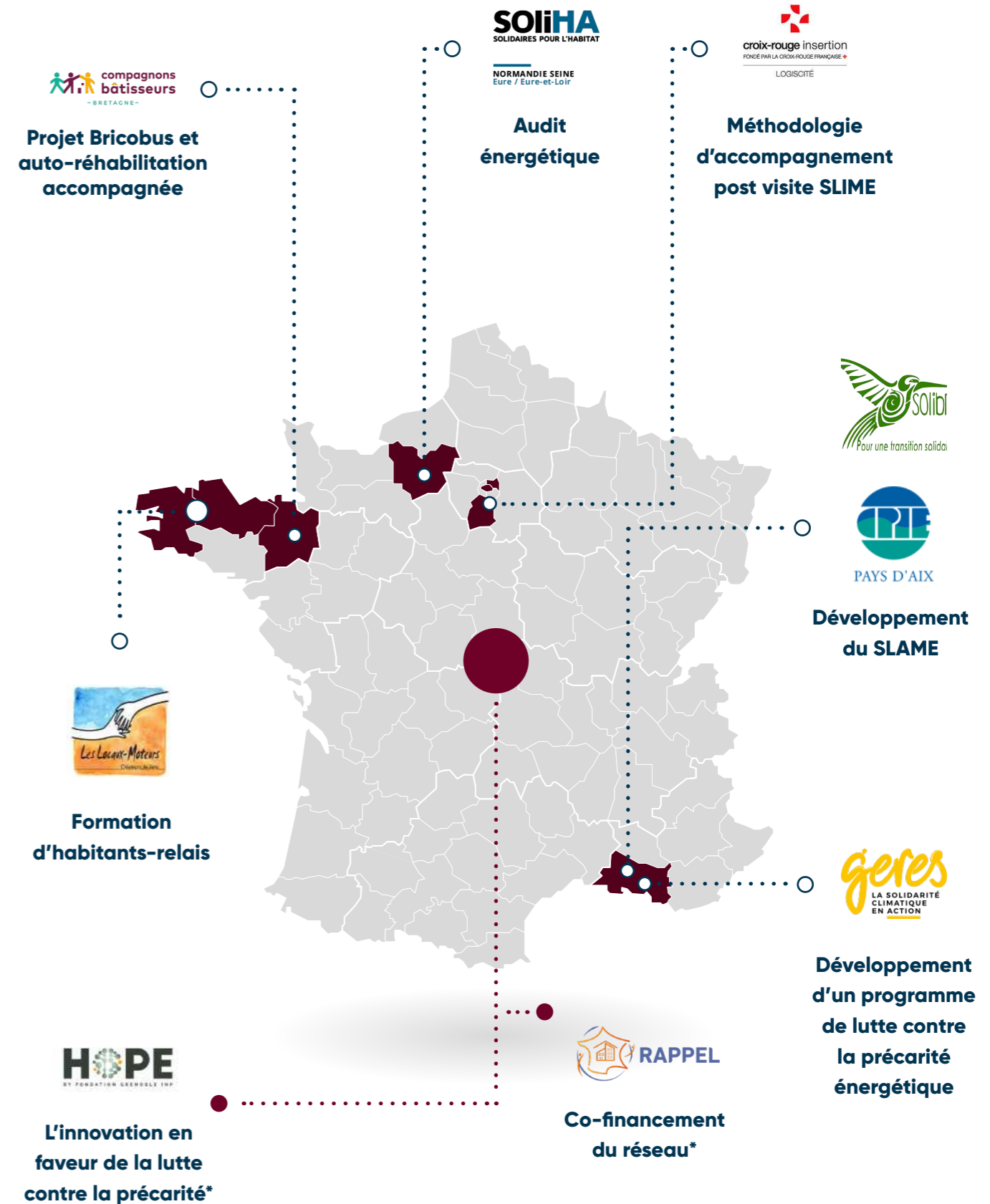


L'accompagnement des ménages précaires



Les nouvelles technologies comme leviers d'économies d'énergie

Les projets soutenus en 2019



8 associations soutenues en 2019 : 64 154 € versés en 2019 sur les 177 850 € conventionnés

*Projets nationaux

LES COMPAGNONS BÂTISSEURS



Un Bricobus pour favoriser l'accompagnement dans le logement et l'auto-réhabilitation accompagnée

Le Bricobus est un véhicule équipé pour l'amélioration de l'habitat. Les Compagnons Bâisseurs sillonnent les routes des territoires de Saint Aubin d'Aubigné, du Pays de Vitré et de Rennes Métropole pour apporter conseils techniques et prêt d'outillage gratuit aux ménages qui sont dans l'incapacité physique ou financière de mener

leurs travaux de rénovation énergétique. Suite aux animations collectives du bricobus ou à l'orientation d'un ménage par un partenaire, les équipes sont amenées à se rendre chez les ménages concernés afin d'évaluer la situation et de voir si une intervention technique, d'urgence ou un chantier d'auto-réhabilitation accompagnée est nécessaire.

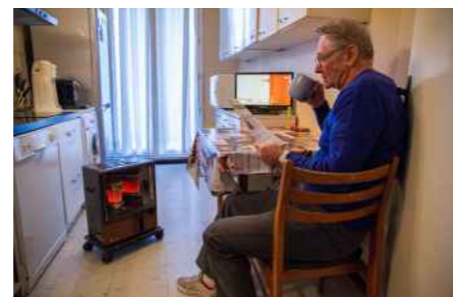


Le soutien de Solinergy permet de renforcer l'accompagnement, **dans le logement**, à la maîtrise des énergies, à l'amélioration ou l'accès au confort thermique, à la sécurisation électrique. Au-delà de la sensibilisation, il s'agit de **faire concrètement avec la personne l'action**, ce qui favorise l'appropriation des nouveaux usages. **Régis Harel, chargé de mission.**

LE GERES

Développement d'un programme de lutte contre la précarité énergétique sur un quartier de Marseille

L'enjeu du projet est de développer la transition énergétique inclusive sur le quartier de la Cabucelle à Marseille en améliorant les conditions de vie de 400 ménages modestes et en réduisant les situations de précarité énergétique. La mobilisation des acteurs de l'insertion professionnelle et la mise en œuvre de méthodologies porteuses d'impact, de mécanismes de financements innovants, de processus de capitalisation et de plaidoyer seront les outils clés de la réussite de ce projet phare qui vise quatre types d'échelle territoriale : locale, métropolitaine, régionale et européenne.



© Antoine Martin-Chave



On arrive vraiment à avoir une synergie entre l'action des travailleurs sociaux qui détectent et repèrent afin d'aider concrètement les ménages sur leurs factures et sur la réduction de leur consommation. **Une chargée de projet du GERES.**

LES LOCAUX-MOTEURS

Formation d'un réseau d'habitants-relais pour sensibiliser leurs pairs

Les Locaux-Moteurs sont des habitant-e-s recrutés pour leurs qualités relationnelles et d'écoute indéniables. Une fois formés, les "Locaux-Moteurs" sillonneront les territoires de la communauté de communes de Poher pour parler des services et des dispositifs mis en place dans le cadre de l'O.P.A.H. (Opération Programmée d'Amélioration de l'Habitat), des aides aux travaux qui vont avec ainsi que des économies d'énergie.



C'est un travail d'utilité sociale, porteur de sens. Nous aidons les ménages à réaliser des projets d'économies d'énergie pour leur logement en les rencontrant directement. C'est un dispositif d'avenir. **Claudine Pezzeril, directrice des Locaux-Moteurs.**

SOLIHA NORMANDIE



Un audit énergétique pour accompagner les ménages dans leur démarche travaux

Entreprendre des travaux de rénovation sans l'accompagnement d'un professionnel peut faire prendre des risques de dépenses ou de travaux ne correspondant pas aux besoins réels des ménages. Aussi, il est important que les ménages connaissent les forces et faiblesses thermiques de leur bien avant d'entreprendre des démarches travaux. C'est pourquoi Solinergy finance un audit énergétique gratuit réalisé par Soliha Normandie Seine auprès de 40 propriétaires occupants modestes et très modestes situés prioritairement sur les territoires d'Évreux Porte de Normandie et de Seine Normandie Agglomération.



Je pensais initialement ne changer qu'une ou 2 fenêtres, et je n'aurais pas dû payer une visite conseil. Grâce aux conseils et à l'accompagnement aux dossiers de subventions, je peux finalement remplacer toutes mes menuiseries, la chaudière, la ventilation, et isoler les combles. Et les travaux vont être terminés pour l'hiver... alors que j'avais prévu plusieurs années pour rénover ma maison. **M. Lopes, un habitant.**

LA CHAIRE HOPE



L'innovation et le monde économique au service de la lutte contre la Précarité Énergétique

La Fondation Grenoble INP a lancé en septembre 2018 la Chaire HOPE sous le haut patronage du Ministère de la Transition écologique et solidaire. Mobiliser les acteurs économiques et politiques pour innover au service de la lutte contre la précarité énergétique, tel est l'enjeu de cette Chaire. A ce titre, la Chaire HOPE développe un travail collaboratif technique, sociologique et organisationnel autour de la recherche de solutions en associant chercheurs, universitaires, associations, acteurs publics et privés afin de mettre l'innovation et le monde économique au cœur de la lutte contre la précarité énergétique.



*L'ambition première de cette chaire est de concilier économie et humain, technologie et social, affirme **Régis Largillier, Titulaire de la Chaire HOPE.***

SOLIBRI & CPIE DU PAYS D'AIX



Vers un service Local d'Accompagnement à la Maîtrise de l'Énergie en PACA

Des actions concrètes sont déjà menées en PACA dans la lutte contre la précarité énergétique : animation d'un réseau régional énergie et précarité, création de postes d'ambassadeurs de l'efficacité énergétique... Mais elles restent insuffisantes et peinent à se pérenniser faute d'un manque de coordination locale et d'un portage politique fort.

Dans ce contexte, le Centre Permanent d'Initiatives pour l'Environnement du Pays d'Aix ainsi que l'association Solibri se sont associés pour accompagner des collectivités des Bouches du Rhône dans le montage d'un Service Local d'Intervention de la Maîtrise de l'Énergie (SLIME).



*Nous sommes déterminés à mener une action d'envergure liée à la coordination des acteurs locaux, leur montée en compétence et des solutions adaptées pour accompagner au mieux les ménages précaires. **Claire Bailly, chef de projet association Solibri.***

LE CLER

Réseau des Acteurs contre la pauvreté et la Précarité Énergétique dans le Logement (RAPPEL)

Le réseau RAPPEL a pour projet de fédérer, informer, soutenir les professionnels issus des champs de l'action sociale, de la santé, de l'habitat et de l'énergie, impliqués sur le terrain et auprès des ménages dans la lutte contre la précarité énergétique.

Faire remonter au niveau national un certain nombre de constats et de besoins des professionnels sur le terrain mais également centraliser et diffuser les informations pour tenir informés les membres du réseau ; produire de la connaissance autour du sujet et favoriser la rencontre des acteurs et l'échange de bonnes pratiques, tels sont les objectifs du réseau.



*Nous comptons plus de 1 000 membres avec des profils d'une grande diversité mais relatant tous une préoccupation de terrain : la précarité énergétique grandissante de nos concitoyens. **Marie Moisan, Responsable projet précarité énergétique.***

CROIX-ROUGE INSERTION - LOGISCITE

Construction d'une méthodologie d'accompagnement après visite SLIME

Au titre du service local d'intervention pour la maîtrise de l'énergie (SLIME), Croix-Rouge Insertion – LogisCité réalise 2 visites à domicile auprès des ménages. Elle les conseille et leur donne des petits équipements économes. L'association souhaite aller plus loin en définissant une méthodologie d'accompagnement post-visite SLIME qui permettrait de véritablement sortir les ménages de la précarité énergétique.



*En 1h30 on a le temps de discuter et d'être à l'écoute de gens. Ça permet de créer du lien social avec des gens parfois isolés, handicapés, en situation de grande fragilité, mais il faut aller plus loin pour les sortir de la précarité. **Une médiatrice de l'association.***

Le programme MAGE



MAGE (Mesurer et Accompagner pour Garantir les Economies) est un programme de réduction de la consommation énergétique des ménages modestes et très modestes. Il est porté par le fonds de dotation **Solenergy**, maître d'ouvrage, en partenariat avec la société **Eco CO2**, maître d'œuvre.

NOTRE SOLUTION

- **L'installation d'une tablette numérique dédiée** « Quartum » et de capteurs permettant de mesurer la consommation énergétique et le confort d'un logement en temps réel.
- **Un accompagnement personnalisé** pendant un an comportant une visite d'installation, une visite à 3 mois pour établir le plan d'action et une visite à 1 an pour le bilan.



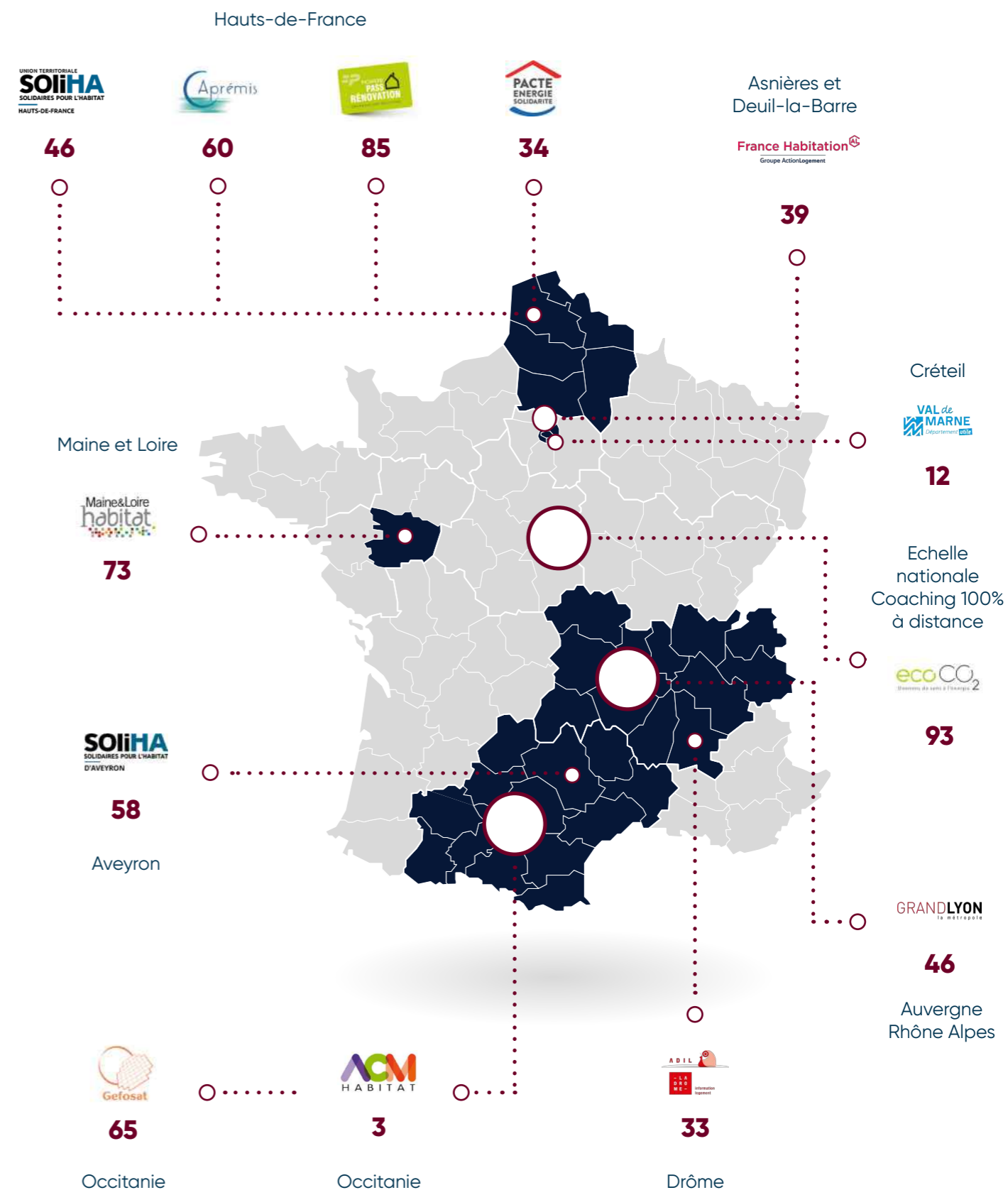
L'AVIS DES HABITANTS

« J'ai pu me rendre compte de la consommation et de la puissance des appareils électriques. »

« C'est utile pour mieux comprendre ses factures. »

« Ça m'a permis de faire plus attention à ma consommation. »

Cartographie des opérations MAGE



Total des tablettes pour l'ensemble des opérations installées à la fin 2019 :

657

Focus : MAGE à distance

Face à certaines difficultés rencontrées pour se rendre au domicile des ménages, les membres du Comité de pilotage de MAGE ont décidé de proposer aux ménages un accompagnement 100% à distance, avec 2 solutions techniques différentes : **la tablette Quartum**, qui est celle proposée dans le cadre de l'accompagnement en présentiel, et le dispositif **Ecojoko**.

1) La tablette Quartum

- ① **Le ménage installe lui-même** la tablette.
- ② **Un conseiller d'Eco CO2 l'appelle à 2 semaines, 1-3-6 mois et 1 an** afin de vérifier le fonctionnement du matériel, donner des conseils, élaborer un plan d'action des éco-gestes et évaluer les consommations d'énergie et les économies réalisées.

2) Une nouvelle solution technique avec Ecojoko

Une expérimentation est menée auprès d'un panel de 50 ménages modestes et très modestes ayant bénéficié de l'isolation des combles à 1€ ou de la prime énergie avec EFFY.

La solution proposée par Ecojoko se compose :

- D'un afficheur déporté, appelé assistant, qui indique la consommation en temps réel et la consommation par rapport à la semaine de référence en euros. Il se place dans une pièce à vivre.
- D'un capteur d'électricité qui se pose en quelques secondes sur le disjoncteur général sans aucun branchement. Il se connecte à la box internet en wifi.



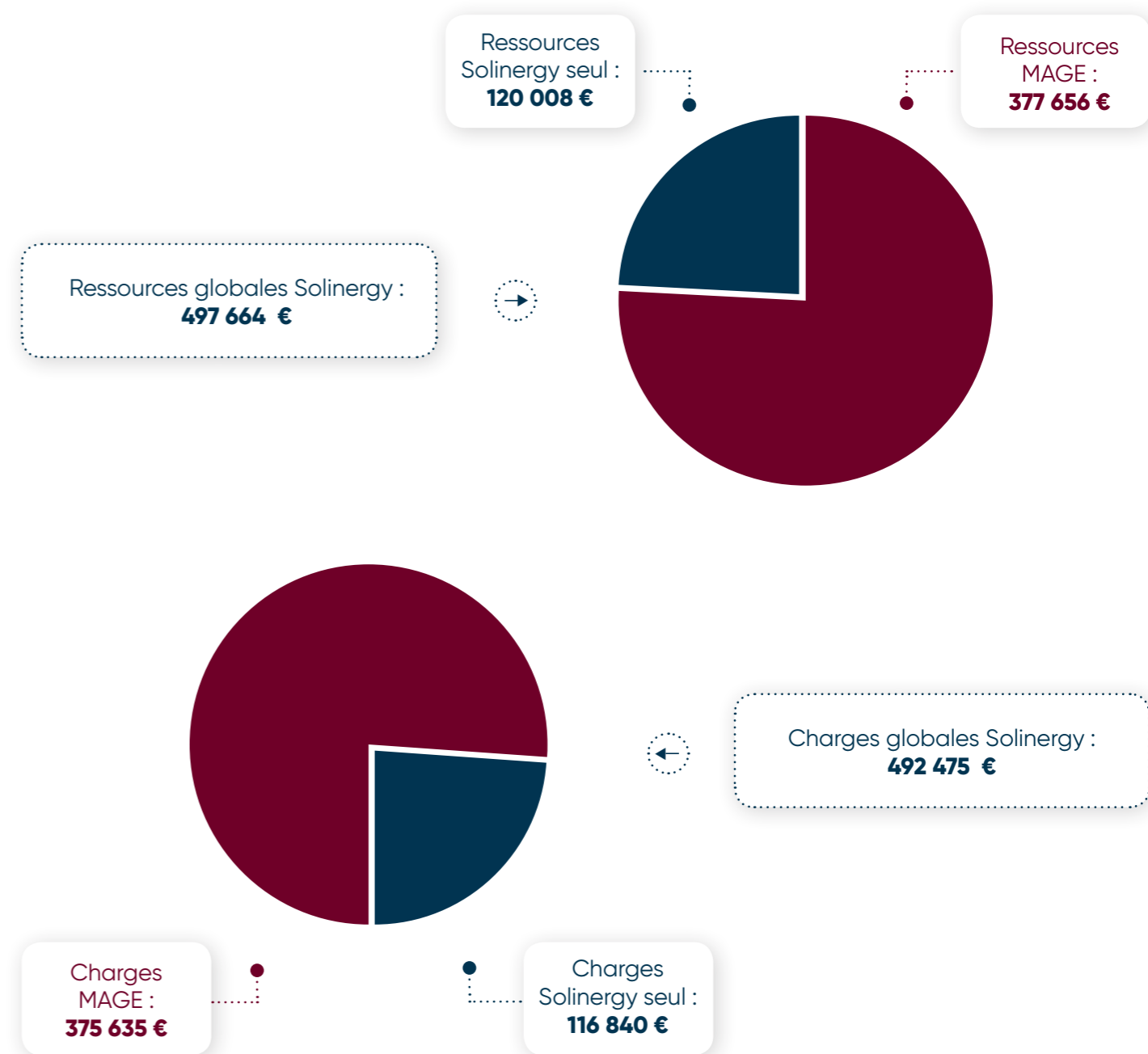
La nouveauté est que le **ménage peut suivre sur son téléphone**, en plus de l'afficheur déporté, **le détail de sa consommation**. Il bénéficie de **conseils personnalisés** décrivant des actions simples et efficaces via des alertes qui lui sont adressées.



“ Très bien et facile à installer ! ”

“ Je suis électricien mais ce n'était pas difficile du tout, c'est à la portée de tous. ”

Éléments financiers 2019



→ Au 31 décembre 2019, l'activité globale de Solinergy a généré **un excédent de 5 189 €**.

Orientations pour 2020

Pour l'année 2020, Solinergy prévoit, dans la continuité de 2019, de **poursuivre son soutien aux projets engagés**, d'en financer de nouveaux et de **maintenir la dynamique de collaboration** avec les autres fonds et fonds de dotation luttant contre la précarité énergétique.

Solinergy s'attachera également à permettre aux collaborateurs d'Effy de s'engager auprès des acteurs de la lutte contre la précarité énergétique.



Partenaire financier principal : 

Vous aussi vous pouvez contribuer à nos projets par simple don sur : <https://solenergy.com/nous-soutenir/>
La réduction d'impôt est égale à 60% pour les entreprises et à 66% pour les particuliers.

Contacts

Solenergy

01 83 75 28 07 / 06 72 62 42 88
Tour Montparnasse, 40^{ème} étage
33, avenue du Maine - 75755 Paris Cedex 15 BP 195

www.solenergy.com



contact@solenergy.com



[@Solenergy](https://twitter.com/Solenergy)